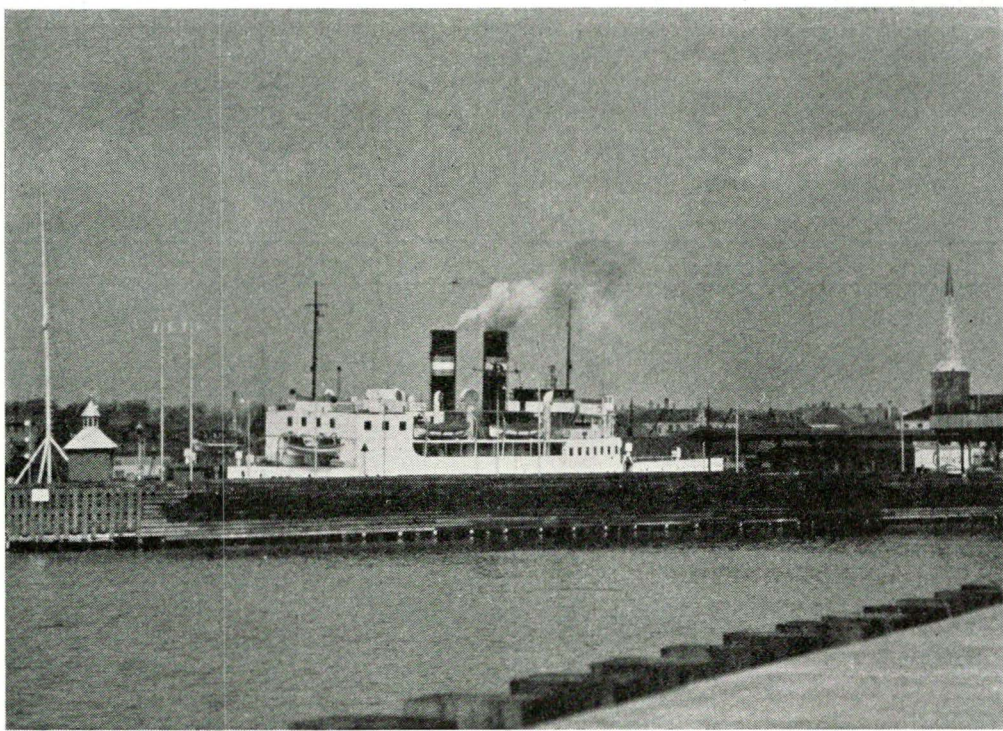


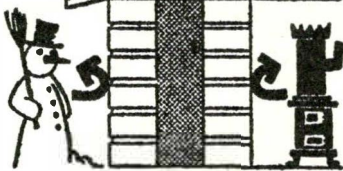
DANSK LOKOMOTIV TIDENDE

NUMMER 21 . 5. NOVEMBER 1959 . 59. ÅRGANG



Udgivet af Dansk Lokomotivmands Forening

**HOLD KULDEN UDE
OG VARMEN INDE -
MED**



DAPORKA

*Effektiv
skum-isolering*

Et kvalitetsprodukt fra $\frac{1}{2}$ Dansk Asfaltfabrik

Det er i høj grad en tillidssag, og det er af afgørende betydning, at De får et materiale, hvis egenskaber garanteres af et anerkendt selskab.

Til tjeneste med alle oplysninger uden forbindelse

Autoriseret Entreprenør . Heibergsvej 54

TELEFON 58172 . AARHUS

Bliv velklædt og vind en bil

Som tjenestemand har De den særlige fordel, at De kan købe hele familiens tøj på, vor populære 10 måneders konto uden udbetaling



og som en lille efterårsspøg giver vi Dem chancen for at vinde et dejligt køretøj.

**EN FOLKEVOGN AF
NYESTE MODEL**

Det eneste De skal gøre for at deltage i konkurrencen er at købe velklædthed hos

J. ALBERTSEN
NØRRE FARIMAGSGADE 68-70

Linie 5-7-14-15-16 og 40

Ejendomsmægler

JØRGEN A. Jørgensen

Gl. Kongevej 87

sælger sommerhusgrunde
over hele Sjælland, bl. a. Kalundborg,
Tisvilde, Rørvig, Jyllinge, Korsør.

Byggegrunde, bungalow, villaer
købes og sælges.

*Godt salg, hurtig salg
diskret behandling*

Husk at tale med

JØRGEN A.

Hilda 3632 - Vester 10,898

T. Aasted Jensen

Murermester

Engvej 41 - Korsør

Telefon 815

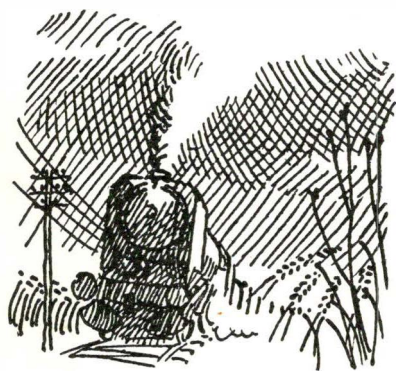
Aut. Cortex-forhandler



Landets førende firma
indenfor hulmursisolering med
Cortex-plasticskum



Forlang tilbud



DANSK LOKOMOTIV TIDENDE

NR. 21 - 59. ÅRGANG

5. NOVEMBER 1959



Indhold:

Det stadige tilbagevendende! ..	367
Dødsfald	368
Orientering om arbejdsvurdering	369
FN nyt	370
DLF's kursus 1960	371
Besøg på Det danske Stålvalse - værk	371
Olien en livsbetingelse	372
Handelsafdelingen	374
Landsorkesterstævne i Kolding .	377
Personalia	378
Lanternen	378
Lokomotivmændenes Enkekasse	378

Forsidebillede:

Færgen Christian IX holder reserve
i Nyborg færgeshavn.

Foto: Villy Olsen, Odense.



Redaktører:

E. Greve Petersen
(ansvarshavende)

K. B. Knudsen.

Redaktion og ekspedition:

Hellerupvej 44, Hellerup.

Telefon Hell. 7269.

Kontortid 10-16.

Annonce-ekspedition:

Studiestræde 49, København K.

Tlf. Central 12327 og Palæ 1142.

Giro 22289.

Kontortid kl. 8,30 til 16.

Frederiksberg Bogtrykkeri
Howitzvej 49.

Det stadige tilbagevendende - !

For cirka 1 måned siden blev foreningen gjort opmærksom på, at ledelsen i 2. distrikt havde givet ordre til anvendelsen af en lokomotivfører til lokomotivfyrbødertjeneste. Vi stod naturligvis noget uforstående overfor denne beslutning fra distriktets side, men efter en samtale med generaldirektoratet fik vi opfattelsen af, at der var tale om et ganske isoleret tilfælde, hvorfor en yderligere behandling af sagen umiddelbart synes unødvendig.

På det sidst afholdte hovedbestyrelsesmøde den 27. oktober blev det imidlertid alligevel nødvendigt med en genoptagelse af sagen, da der tilgik foreningen underretning om, at det isolerede tilfælde havde givet anledning til, at man fra distriktets side havde underrettet andre maskindepoter om retten til at anvende lokomotivførere til lokomotivfyrbødertjeneste. Med vort ukendskab til, hvorfor distriktet handler på denne måde, og da der synes at være en misforståelse i forbindelse hermed, er der grund til at fastslå årsagen til en nu efterhånden 10 til 15 år gammel aftale.

I de 5 besættelsesår under sidste verdenskrig var det for enhver ganske umuligt, for det første at vurdere hvornår krigens afslutning kunne komme, og for det andet hvorledes landets forhold på det tidspunkt ville stille sig og dermed, hvad der kunne opretholdes af jernbanekørsel. Det stod imidlertid enhver klart, at så snart tiden var inde, skulle genopbygningen etableres og helst i så hurtigt et tempo som vel muligt. Den kørsel, der kunne gennemføres under krigen, blev år for år mere og mere begrænset og kunne kun opretholdes ved dampdrift, medens al motor-drift måtte indstilles. Til gengæld var ingen i tvivl om, at motor-driften i en kommende fredstid måtte få større overtag end dampdriften. Den omstændighed, at man alene kunne holde hjulene igang, alt eftersom lagrene af kul og briketter kunne strække til, eller de sparsomme indførsler af brændsel fandt sted, mente ministeriet og generaldirektoratet til gengæld ikke skulle medføre altfor forringede vilkår for personalet.

Selvom udnævnelserne fra lokomotivfyrbøder til lokomotivfører måtte blive ret begrænset, holdt man dog antallet af lokomotivførere så tæt ved maksimum, at der gennem de 5 år af og til kunne tildeles forfremmelser. Under hensyn til uvisheden om, hvorledes det hele ville forme sig, blev foreningen og myndighederne enige om, at såfremt det skulle gå helt galt, måtte de sidst udnævnte lokomotivførere indtil et antal af 50 påtage sig lokomotivfyrbødertjeneste. Denne aftale blev indgået i 1944, og under genopbygningsarbejdet i de første par år efter befrielsen blev aftalen fornyet og antallet 50 reduceret til 25, alt sammen stadig under hensyn til manglende overblik over, hvad tiden kunne bringe. Krigstidens behov for et godt samarbejde og et forstående sindelag blev imødekommet fra alle sider, og var et af de stærke led under de meget vanskelige tilstande.

Det kan derfor ikke bebrejdes foreningen og dens medlemmer, at man nu søger efter 2. distrikts motivering for den udsendte meddelelse til maskindepoterne og spørge, hvorfor en

midlertidig foranstaltning oprettet under unormale forhold i landet pludselig skal bringes til anvendelse.

Dette sidste forsøg på at rette »et af de små nålestik« til fremkaldelse af irritation blandt personalet har endnu større virkning end de ansvarlige måske har været klar over. For det første gælder den nævnte aftale ikke mere, og skulle den efter nogles opfattelse stadig være i kraft, omfatter den de sidst udnævnte lokomotivførere og ikke en tilfældig valgt blandt de yngste indenfor de enkelte maskindepoter. For det andet er det efterhånden uhyre vanskeligt for personalet at bevare tilliden til de oplysninger, der fremsættes fra administrationens side om det »store« overtallige antal lokomotivfyrbødere.

Distrikternes normativer har medført adskillige forhandlinger med generaldirektoratet og en af de sidste resulterede i en aftale om nødvendigheden af blandt andet at gennemføre et såkaldt repetitionskursus i sikkerheds- og signalreglement. En beslutning der stærkt bygger på de senere års gennemførelse af nye bestemmelser indenfor de to reglementer, og måske derfor ikke skulle bære begrebet repetition, men derimod omskoling under hensyn til det meget nye. Men uanset benævnelsen har det indtil dato ikke været iværksat indenfor distrikterne, og årsagen hertil må formentlig skulle søges i, at overtalligheden i personalestyrken ikke har været så stor, som fremhævet under forhandlingerne.

Arbejdsretsreglerne har i den senere tid været fremme til almindelig drøftelse blandt befolkningen. Forskellige mindre uoverensstemmelser på enkelte virksomheder i privatindustrien har givet anledning til spørgsmålets behandling mand og mand imellem og i kompetente forsamlinger, ligesom radioen gennem 2 foredrag har ladet det belyse. Sidst ved direktør Arne Lund, Arbejdsgiverforeningen, der den 28. oktober kl. 19,15 tilkendegav sin organisations opfattelse. Direktøren fremhævede herunder meget stærkt Arbejdsgiverforeningens vilje til at undgå tvistigheder på arbejdspladsen mellem ledere og arbejdere og gjorde opmærksom på, at et af midlerne herimod var overholdelse af indgået aftaler. Et andet var Arbejdsgiverforeningens initiativ til opførelse af en skole for arbejdsledere. Efter direktørens opfattelse var det af uvurderlig betydning med en grundig uddannelse af lederne, ikke alene i arbejdets tilrettelæggelse, men også i de bestemmelser og

aftaler som træffes mellem hovedorganisationerne.

Det står enhver klart, hvilken værdi det har for arbejdets rette udførelse, at der består et godt forhold mellem den foresatte og den underordnede, man skal derfor nøje overveje, hvilken ordre man udsender. Personalet er ikke sensibel, men når der er tilgået dem de rigtige oplysninger fra deres organisation, må et modtræk i form af en ordre, der går på tværs og ikke er i overensstemmelse med indgåede aftaler uundgåelig fremkalde utilfredshed og unødvendig irritation til skade for det daglige arbejde.

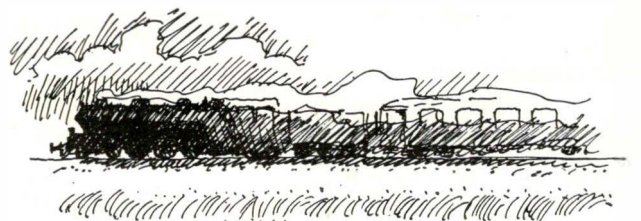
Dødsfald

Onsdag den 28. oktober afgik lokomotivfører A. Henriksen, Fredericia, ved døden i en alder af godt 66 år.

Budskabet herom kom overraskende for os alle og var samtidig en smertelig meddelelse. Lokomotivfører Henriksen var en godhjertet natur, for hvem det stod som en af de største opgaver at hjælpe sine medmennesker. Varmhjertet og venlig besøgte han tidligere kolleger og enker efter lokomotivmændene og fandt han grund dertil, gjorde han repræsentantskabet for Lokomotivpersonalets Hjælpefond opmærksom på, at hjælp var nødvendig. Selv havde han i en årrække været medlem af repræsentantskabet, og han var den egentlige forslagsstiller til den udvidede hjælpevirksomhed, der betinger understøttelse hvert år i december måned.

På sit tjenestested ved Fredericia maskindepot, hvor han havde haft sit virke i de sidste 23 år, var han en afholdt og agtet kollega, som altid var parat til også på det tekniske område at være til råd og vejledning. Stille og velafbalanceret færdedes han blandt sine kammerater og talte organisationens sag, når de store aktuelle problemer var under debat. Gennem mange år var han repræsentant for vore kooperative forsikringsforeninger og ofrede megen tid i agitationen herfor.

Lokomotivfører A. Henriksen vil blive savnet indenfor lokomotivmændenes kreds i Fredericia og i jernbanemændenes fælles organisationsarbejde.



Orientering om arbejdsvurdering

Hvad er arbejdsvurdering?

Arbejdet er kilden til al rigdom. Udbyttet bør tilfalde den, der arbejder. – Disse kendte sætninger fra Socialdemokratiets program har en udmærket agitatorisk slagkraft, men trænger stærkt til en nøjere definition og uddybning. Thi det er jo klart, at der er mange forskellige slags arbejde, og at udbyttet kan fordeles på mange forskellige måder. Til alle tider og alle vegne har netop udbyttets fordeling voldt de største vanskeligheder og givet anledning til utallige tvistigheder. Det er dog først i de allersidste år, man har forsøgt at trænge til bunds i problemet, idet man har opløst begrebet »arbejde« i alle dets enkeltheder og indført en »point-bedømmelse« af hver enhed. Derved skabtes mulighed for en sammenligning af de forskellige slags arbejde med henblik på en vurdering af arbejdets værdi i forhold til andet arbejde. Hensigten var naturligvis at skabe et uangribeligt grundlag for gennemførelsen af retfærdighedskravet: »Lige løn for lige arbejde«. Dette gamle krav er i tidens løb blevet stadig mere aktuelt, og udviklingen har gjort dets gennemførelse stadig mere påkrævet. Kvindernes stigende indtrængen på arbejdsmarkedet, maskinernes overtagelse af det manuelle arbejde samt de ufaglærtes stigende betjening af maskinerne har altsammen bidraget til at skabe jordbund for en korrekt arbejdsvurdering med henblik på at gennemføre en logisk lønstruktur.

I Europa som helhed er anvendelsen af arbejdsvurderingen stigende. De fleste større industrilande har efterhånden fået stor erfaring på området. I Skandinavien er det særlig Finland, der indtil nu er kommet bedst i gang.

I Norge har man i det sidste års tid beskæftiget sig indgående med dette problem, bl.a. i forbindelse med arbejdet i en ligelønskomite.

I Sverige findes også en række bedrifter, der arbejder efter arbejdsvurderingsprincippet, men her praktiseres der flere forskellige point-

systemer, der er udarbejdet af tarifførerne i fællesskab og sat op i aftaleform. Det kan nævnes, at man i USA i de aller fleste større virksomheder bruger arbejdsvurdering i en eller anden form.

Vanskelighederne ved arbejdsvurderingen.

En af årsagerne til, at der er gået så lang tid, inden begrebet »arbejdsvurdering« kunne vinde indpas og trænge igennem var naturligvis de store vanskeligheder ved problemets løsning. Når man vil bedømme den ene slags arbejdes »værdi« i forhold til andet arbejde, er der en mængde faktorer og forskelle at tage i betragtning. Det er ikke alene de iøjnefaldende træk, der spiller ind, som f.eks. om arbejdet er hårdt eller let, trættende eller ikke, om det er farligt, smudsigt, monotont, kompliceret, ansvarsfuldt m.m., men det er naturligvis også i høj grad et spørgsmål om forudgående uddannelse, om praktisk erfaring, om dygtighed, hurtighed, om forholdene på arbejdspladsen etc. Arbejdsvurderingen betyder altså en udvidelse af arbejdsstudierne og en opløsning af et kompliceret system i en serie af enkle problemer. Forskelligt arbejde stiller forskellige krav til arbejderne. Ved en retfærdig aflønning må disse krav tages i betragtning og afvejes indbyrdes.

Arbejdsvurderings-systemet består i, at man vurderer et bestemt arbejde efter et vel gennemtænkt system. Når hvert enkelt træk, hver enkelt faktor ved arbejdet er taget i betragtning og vurderet, kommer point-systemet ind i billedet. Antallet af de points, der tildeles hver faktor, afhænger af faktorens betydning. Hvert arbejde klassificeres efter det samlede antal points, og sluttelig »oversættes« point-tabellen til en løn-tabel.

Karakteristiske træk.

Det er for det første klart, at det er selve arbejdet, der skal vurderes

– ikke kvalifikationerne hos den, der udfører arbejdet. Endvidere skal arbejdet vurderes som en helhed, men i form af et antal bedømmelser, der skal være så præcise som muligt, f.eks.: Kræves der en langvarig eller en kortere uddannelse? Er arbejdet til stadighed farligt, eller er det kun i visse kortere perioder farligt? Er det meget eller kun lidt trættende? Er det hårdt eller let arbejde? Er det meget monotont og ensformigt? Kræver det stor omhu og nøjagtighed, stort ansvar i forskellige henseender? Kræver det omdømme og initiativ? Fordrer det fysisk eller psykisk anstrengelse? Hvor stor teoretisk og hvor stor praktisk uddannelse er nødvendig? – Der er endnu flere faktorer at tage i betragtning, men disse er de vigtigste.

Formål.

Hovedformålet er naturligvis som allerede nævnt at skabe en logisk lønstruktur, således at man fjerner al uretfærdighed og forfordeling ved arbejde, som har samme værdi, og som udføres under samme vilkår; endvidere at ophæve lønforskellen mellem to fabrikker inden for samme virksomhed eller branche med hensyn til sammenlignelige arbejder og at eliminere lønforskellen mellem to fag med sammenligneligt arbejde samt at indføre en retfærdig aflønning af nybegyndere. Endelig skal arbejdsvurderings-blanketten kunne være til nytte ved afgørelsen af lønstridigheder.

Af mere indirekte værdi er systemet, når det gælder at placere en arbejder ved det job, der passer bedst for ham, idet det viser, hvilken slags uddannelse, der kræves. Det kan også anvendes som grundlag, når der er tale om forfremmelser, og det kan bidrage til at forbedre sundheds- og tryghedsforholdene på arbejdspladsen, idet et detailleret studium af hele arbejdsprocessen også inddrager forholdene på arbejdspladsen i beregningen og bedømmelsen.

Metoder.

Vi kommer nu til det punkt, der volder de største vanskeligheder, nemlig afvejningen og point-tildelingen for de forskellige faktorer ved hvert enkelt arbejde i forhold til andre arbejder. Først må hvert enkelt arbejde beskrives, enten af arbejderen selv eller af en anden kompetent person. Dernæst må arbejdet placeres efter dets betydning (hertil anvendes bedst et lille udvalg). Endelig foretages en gruppe-inddeling og en sammenligning med allerede eksisterende lønninger.

Ved fastsættelsen af antallet af points foretages først en opstilling af alt arbejde i firmaet med en detaljeret beskrivelse af hvert enkelt arbejde. Dernæst udvælger man et antal faktorer, der er fælles for hvert enkelt arbejde, men ikke i samme grad, f.eks. fysisk anstrengelse, uddannelse og ansvar. Herunder fastslås de forskellige grader af uddannelse, tidsmæssigt og kvalitativt. Nu undersøges hvert enkelt arbejde med henblik på faktorerne, altså de væsentligste træk ved arbejdet, og så først bedømmes antallet af points under hensyntagen til de enkelte faktorerets betydning. Der tildeles herved arbejdet en værdi, som svarer til graden af hver enkelt faktor. Endelig klassificeres som nævnt arbejdet efter dets samlede antal points, der overføres til en lønskala.

Sammenligningsgrundlaget.

De forskellige faktorer sammenlignes, og der udvælges 4-5 af de vigtigste faktorer, f.eks. fysisk og psykisk anstrengelse, duellighed, ansvar, arbejdsforhold, og man vælger visse »nøglearbejder«, som erkendes at være repræsentative og korrekt aflønnede (både af arbejdsgiveren og arbejderne) for hver enkelt faktor. For hvert »nøglearbejde« må lønnen fordeles på faktorerne, og for hver faktor er opstillet en skala, på hvilken »nøglearbejdet« placeres efter lønnen for netop denne faktor. Andre slags arbejde placeres på hver skala efter en sammenligning med »nøglearbejdet«, og den samlede værdi af et bestemt arbejde fremkommer ved at sammenlægge vær-

dierne af hver enkelt faktor. Til slut foretages en klassificering.

Fremgangsmåden.

Hvis man beslutter sig til at indføre arbejdsvurdering i en virksomhed, kan man benytte følgende fremgangsmåde:

Hele personalet skal informeres om arbejdsvurderings-systemets principper og praktiske anvendelse, og der udpeges en person, som får specialuddannelse i systemets enkeltheder.

Der vælges et udvalg, som i samarbejde med den special-uddannede person skal gennemføre arbejdsvurderingen i praksis. Nu udarbejdes en fortegnelse over de forskellige slags arbejde samt en beskrivelse af disse; beskrivelsen drøftes med arbejderne og ledelsen. Alle synspunkter noteres, så man får et godt billede af alt, hvad der er af betydning for vurderingen af arbejdet. Udvalget drøfter nu vurderingerne på grundlag af det foreliggende materiale og fastsætter antallet af points. Dette arbejde kan lettes ved at anvende »nøglearbejder« i første omgang. Disse må være typiske for de enkelte faktorer. Der foretages nu en opgørelse og kontrol med »rang-fordelingen«. Endelig anvendes arbejdsvurderingen ved fastsættelsen af betalingen for arbejdet i overensstemmelse med løntariffens bestemmelser.

Arbejdsvurderingen er i hovedsagen en praktisk metode, baseret på erfaring og sund fornuft; det er ikke nogen »videnskabelig« metode, men kun en slags »facit«, som parterne er nået frem til, når det drejer sig om at vurdere et bestemt arbejde.

Arbejdsvurderingsskemaet.

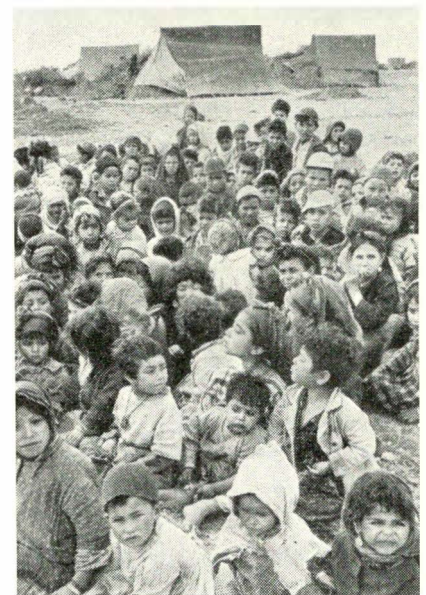
Resultatet af hver arbejdsvurdering indføres på et skema, hvor alle de forskellige faktorer er opført. Hver enkelt faktor får »karakter«, d.v.s. et antal points, og disse points sammentælles og overføres til løntariffen. De vigtigste faktorer er allerede nævnt foran, men skemaet indeholder desuden rubrikker for adskillige andre punkter, der kan spille en rolle ved arbejdets vurdering. Forholdene på arbejdspladsen vurderes efter støj, temperatur, støv,

lys, smuds, risiko, sundhedsfare m.m. Arbejdet må naturligvis udføres med større eller mindre nøjagtighed, omhu, ansvar overfor andres og sin egen sikkerhed og overfor forbrug af materiale. Der tages hensyn til, om arbejdet kræver selvstændighed og omdømme eller initiativ. Hver af disse faktorer bedømmes og gradueres, f.eks. om det er stærk støj, meget stærk støj eller øredøvende støj, der spiller en rolle ved arbejdets udførelse. På den måde kan man opnå en meget nøjagtig vurdering af et bestemt arbejde.

Arbejdsvurderingen kræver selvsagt en vis indsats af de dertil udpegede personer, men som man vil forstå af ovenstående, er resultatet af denne indsats anstrengelserne værd.

CLS i »Jern og metal«.

FN-nyt



Flygtningebørn i Tunis. I øjeblikket er der ca. 180.000 flygtninge i området, og efter anmodning fra Tunis' og Marokkos regeringer modtager de hjælp fra FN's Højkommissær for Flygtninge. Gennem de særlige bestræbelser i Verdensflygtningeåret, der begynder i juni 1959, håber man til en vis grad at kunne løse flygtningenes problem verden over.



Landsoplysningsudvalget

DLF's kursus september 1960

Landsoplysningsudvalget indkalder herved ansøgninger for deltagelse i foreningens næste kursus, der afholdes i september måned næste år på feriehuset.

Kursus vil på en række områder adskille sig fra vore hidtil afholdte kurser, idet ændringen af vor organisations struktur, med indførelse af enhedsafdelinger, den ny lønningsslov, samt den rivende udvikling samfundet er inde i, har nødvendiggjort sådanne ændringer, at vi også indenfor såvel tillidsmands- som medlemsuddannelsen kan stå mål med krav, tiden stiller såvel organisationen som den enkelte.

Det nye kursusprogram

Hovedlinien i det ny kursusprogram vil samle sig om følgende emner, der er tænkt gennemført over en fireårig periode:

1. Tjenestemandsforshold.
2. Organisationskundskab.
3. Samfundskundskab.
4. Internationale problemer.

Man vil her først og fremmest kunne bemærke, at behandlingen af vore egne interne problemer, gennem emnet »Tjenestemandsforshold«, fortsat er det grundlæggende i kursusprogrammet. Denne grundide, der er overført fra de indtil dato afholdte kurser, vil i tiden fremover blive yderligere udbygget, bl. a. gennem ændringer og modernisering af kursusmaterialet. Hvad angår de udvidede linier, kan disse måske forekomme at ligge noget udenfor tjenestemandspøblemernes område, men også for disse emner gælder, at arbejdsgangen er lagt i relation til vor stilling som tjenestemænd, og på en sådan måde, at det samlede kursusarbejde tilsigter et samlet resultat af aktiv oplysning, dækkende de fleste tænkelige områder, vi i kraft af vor stilling kommer i berøring med, og har brug for.

Som noget nyt i kursusprogrammet er endvidere lagt et krav om

forstudie, forud for deltagelse i en af de udvidede grupper, begyndende ved næste års kursus i emnet »Organisationskundskab«.

Deltagere der udpeges for deltagelse i dette emne, binder sig til at gennemgå AOF's brevscole over emnet »Arbejdsforhold – historisk og aktuelt«. Denne brevscole vil danne den egentlige baggrund for problemerne, der skal gennemgås på kursus, og den vil samtidig betyde en stor hjælp i det forarbejde, der pålægges hver enkelt deltager, gennem udarbejdelse af indlæg o.s.v. forud for det egentlige kursus.

Det kan som en kuriositet her nævnes, at vi vil være de første, der indlægger en brevscole som forkursus. AOF er derfor stærkt interesseret i de resultater og erfaringer vi når, idet man påtænker at videreføre vore erfaringer til andre organisations kursusarbejde.

Medlemskursus

Under hensyn til det før nævnte vedrørende ændringen af vor organisations struktur, hvor antallet af tillidsmænd vil blive reduceret i forhold til nu, har udvalget besluttet at nedlægge institutionen medlemskursus, og i stedet åbne adgang for medlemmer til at deltage på kursus sammen med tillidsmændene.

Medlemmer, der tegner sig til kursus, vil ikke kunne opnå ekstraordinær tjenestefrihed som gældende for tillidsmænd, men bortset herfra vil der blive indført en ordning, der iøvrigt stiller tillidsmænd og medlemmer lige som kursusdeltagere.

Kursus til september 1960 vil herefter komme til at omfatte følgende grupper, med fordelingen afhængig af anmeldelserne:

1. Tjenestemandsforshold, med grupper for tillidsmænd og medlemmer.
2. Organisationskundskab, en betingelse her er, at man har gennemgået tjenestemandsforshold efter den ny lønningsslov.

Ansøgning om deltagelse i kursus tilsendes undertegnede snarest og senest 15. december d.å. Ansøgningen skal indeholde nøjagtig angivelse af navn, adresse og tjenestested.

Videre skal der på ansøgningen gives oplysning om, hvilke tillidspost man varetager indenfor afdelingen, for så vidt man ønsker at deltage i en af tillidsmandsgrupperne.

Medlemmer skal på ansøgningen blot notere: »Medlem i afd. nr. . . .«.

De, der ønsker at deltage i gruppen »Organisationskundskab«, bedes erindre at deltagelse i brevscole som forkursus er obligatorisk. Nærmere regler for denne gruppe vil blive tilsendt hver enkelt, der udpeges som deltager. Brevskolen påregnes iværksat i januar måned n.å.

Samtlige ansøgere vil, snarest efter ansøgningsfristens udløb, modtage meddelelse om resultatet herfra. Navnene på samtlige deltagere vil blive bragt her i bladet først i det nye år.

Landsoplysningsudvalget formener, med indførelsen af det ny kursusprogram, at have skabt muligheder for en kursusudvikling på vort smukke feriehus, der – følgende DLF's stolte traditioner – vil være medvirkende til fortsat højnelse og udvikling af vor stand.

Vi håber derfor, gennem den nærmeste tids indtegning til kursus, at få et bevis for, at organisationens tillidsmænd og medlemmer vil følge arbejdet op, gennem aktiv medvirken.

For landsoplysningsudvalget

Jørgen V. Christiansen.

Stålvalseværket i Frederiksværk

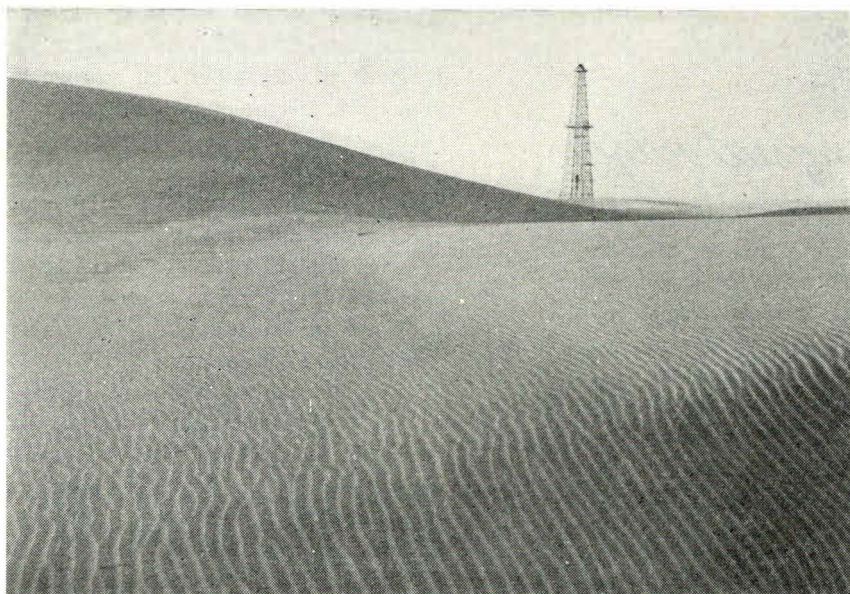
Landsoplysningsudvalget indbyder ved nærværende foreningens medlemmer til et besøg på Stålvalseværket i Frederiksværk.

Besøget finder sted tirsdag den 24. november d.å. kl. 12,15.

Eventuelle interesserede bedes tegne sig på de fremlagte tegningslister snarest belejligt, og listerne tilbagesendes undertegnede senest den 12. november d.å.

P. U. V.

J. V. Christiansen,
Ormslevvej 69, Viby J.



Olietårn i den yderste ørkens sandhav skaffer råstof til Europas genopbygning

Jordens råolie har været et brændende stridsmål og er genstand for kapløb mellem verdens største truster om at komme først til kilderne og sikre sig produktionsret. Olien er en livsbetingelse. Hvis der lykkes af for den, går hjulene i stå – kraftværker, industrier, skibe, tog, biler og fly. Det vil lamme hele verden. De lande, der har de største olieforekomster i sin undergrund, omfattes derfor med allerstørste interesse af alle andre lande, som ikke er så heldigt stillede. Olien er blevet et politisk sprængstof. Kun en gnist skal der til, før spørgsmålet udløser voldsomme debatter på storpolitisk plan

og kan medføre skærpede forhold lande imellem.

Olien vil være verdens evige krudttønde. I spændte situationer skal der ikke meget til, før den kan foranledige krigshandlinger. Udnyttet til fredelige formål har den ustandselig, glidende strøm gennem verdens *pipe lines* en uvurderlig betydning for os alle.

Pipe lines er et ord, som nu også dukker op herhjemme i forbindelse med det projekterede olieraffinaderi i Kalundborg og ved transporten af olie og benzin fra Prøvestenen ud til Kastrup lufthavns jetmaskiner. Om få år har Danmark fået sine.

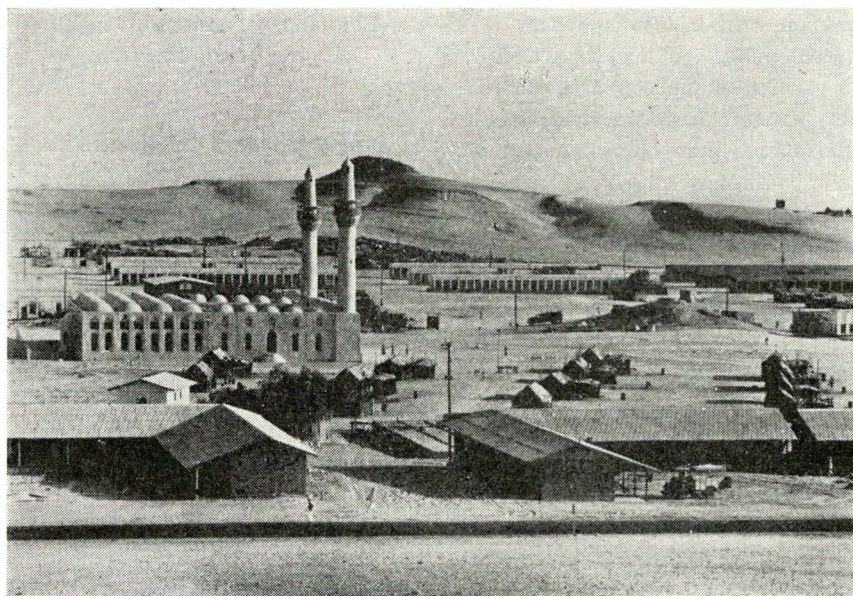
Olien en livsbetingelse



Verdens rigeste olie kilde og bygningen af den største pipe line, som giver 45,7 millioner liter råolie pr. dag. –

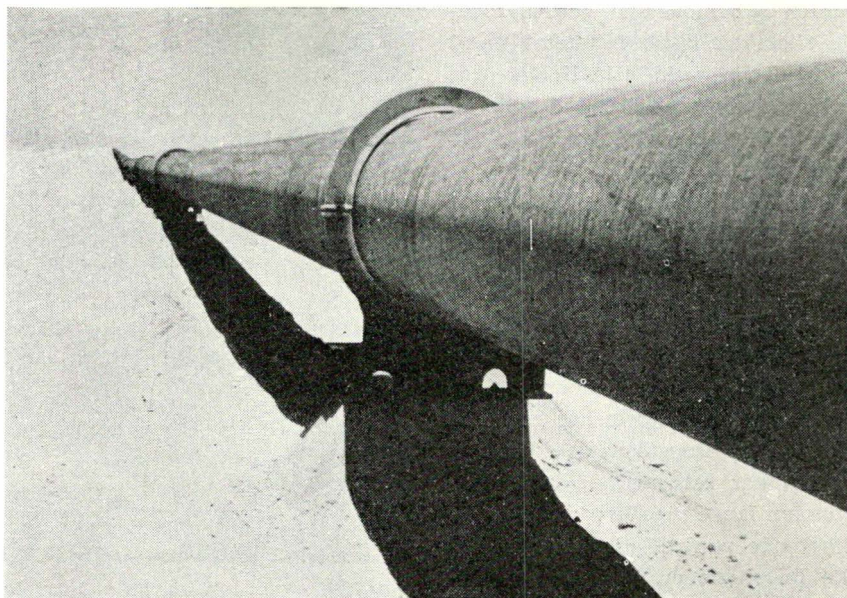
Jordens største olie kilder

Nogle af verdens mest øde lande gemmer dybt under det gloende hede ørkensand de rigeste olie kilder. Det er staterne i Mellemøsten, Saudi-Arabien, Iran (Persien) og Iraq. Vældige bore tårne er her skudt til vejrs i sandhavet, og en væsentlig del af aktiemajoriteten i de oprettede olieselskaber derude er på amerikanske hænder. Store pumpe stationer er blevet anlagt med passende afstand langs olie ledningerne. Gennem radio med særlig frekvens kontrolleres disse stationer fra en hovedcentral, der kan ligge mange hundrede kilometer borte.



Ved hvert nyt samfund, som vokser op i ørkenen ved pipe lines, bygges skoler, hospitaler, minareter og moderne boliger.

Pipe linen synes at forsvinde i horisonten. Den går 1700 km tværs over Arabien til Sidon, havnebyen i Libanon.



I USA har man fremstillet stålrørene til pipe lines og transporteret dem pr. skib den lange vej til Saudi-Arabien. Her er rørene blevet svejset sammen efter at være kørt på kæmpe-trucks gennem ørkenen ud til produktionsstedet. Ofte har arbejderne måttet udføre svejsningen i den mest brændende sol og omkring 60 graders varme, så det næsten var umuligt at røre ved jerndelene.

Her skal blot omtales en enkelt – verdens største – af det net af pipe lines, som strækker sig gennem de arabiske landes ørkener ud til havnebyernes vældige tanklagre – for siden at blive pumpet fra disse gennem andre rørledninger ud til tankbåde på reden.

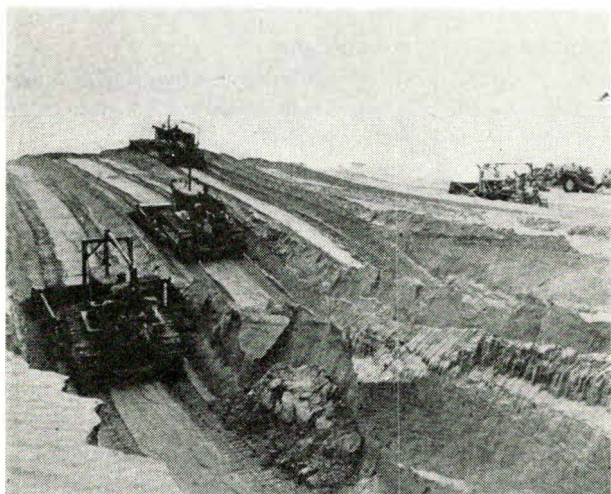
I 1950 satte det Trans Arabiske Pipe Co., med amerikanske interesser, produktionen i gang og pumpede gennem pipe lines olien fra det østlige Saudi-Arabien ca. 1700 km gennem ørken og bjerglandskaber ud til havnebyen Sidon i Libanon. Selskabet har over 1200 ansatte, deraf 137 amerikanere, men resten er de pågældende landes egne folk. En væsentlig del af den uhyre pipe line går ovenpå jorden, hvor det ikke har været muligt at grave den ned i sand eller jord. For hver ca. 300 km langs ledningen er bygget pumpestationer til at sørge for oliens videre fart.

Anlægget har krævet opførelse af el-værker, hospitaler, skoler o.s.v., og en række lignende sociale institutio-

ner er blevet bygget af de arabiske lande for de afgifter og indtægter, man får fra olieselskaberne.

Omkring pumpestationerne i ørkenen voksede små byer op, og det sker ofte, at beduiner kommer ridende på deres kameler til disse hypermoderne ørkenbyer, når deres dyr skal have vand. På en uge har man haft besøg af 12.000 beduiner med over 20.000 kameler og ca. 40.000 får og geder.

Siden den 2. december 1950, da Trans Arabian Pipe Co. startede, har det leveret ca. en billion tdr. olie ud til tankanlæggene ved Sidon, havnebyen, som allerede i fönikernes tid for 2500 år siden havde en stor betydning. Førrige år kom alene til denne by over 800 tankbåde fra hele



Specielle bulldozers graver dybe render i jorden, hvor pipe linen skal gå, i Saudi Arabien ved Ras Tanura i nærheden af den persiske golf.



Hverken ørkenhede eller sandstorme kunne stoppe de hårdføre arbejdere, som svejsede den Trans-Arabiske olieledning sammen til verdens længste rør.

verden og hentede olie. Verdens rigeste olieklæder ligger i staten Kuwait ud til den persiske golf. Her er produktionen næsten 900.000 tdr. olie pr. dag. Tæt efter følger Saudi-Arabien og derpå Iran og Iraq.

Den trans-arabiske pipe line har en daglig kapacitet på et så svimlende tal som 45,7 mill. liter olie.

15.000 arbejdede tre år på ledningen

Man begyndte at bygge den i 1947. Et par tusinde amerikanere og ca. 13.000 arabere udførte her en af de største arbejdsopgaver, den moderne verden har set, med at samle den 1700 km lange pipe line og bygge de tilhørende pumpestationer og tekniske installationer. Det skete i den mest stegende sol, i hed ørkenblæst eller under sandstorme, som krævede de største strabadser og udholdenhed.

Stålrørene til pipe linen blev fremstillet på jernværker ved Los Angeles af stål fra Utah og sejlet over Atlanten eller Stillehavet til havnen Ras Tanura i Libanon. Rørene målte 75 og 78 cm i diameter og var stukket inden i hinanden for at udnytte pladsen ombord på transportskibene. Rørene blev udlosset på



Indfødte, som for en halv snes år siden ikke kendte til elektrisk lys, oplæres i at behandle de tekniske apparater.

flydende øer, som var lagt på reden, og herfra blev de med en kran, der kørte på luftbro, bragt ind til kysten. Her sammensvejsede man tre rørlængder, hvorefter de af maskiner blev indpakket i asfalt og uden på denne et lag fiberglas for at modstå

vejr og rustdannelse. 60 pct. af den godt 1700 km lange pipe line er nedlagt i jorden.

En hel flåde sejlede fra USA 325.000 tons stål til denne ledning halvt rundt om jorden. De kolossale anlægsudgifter blev delt mellem flere amerikanske olieselskaber, da et enkelt ikke turde tage risikoen. Standard Oil Company i Californien og New Jersey tegnede sig hver for 30 pct., og Texas Oil Company for yderligere 30 pct. i Trans Arabian Pipe Co.

Ved udførelsen af denne kæmpe-mæssige pipe ledning blev Europas tankflåde sparet for en meget betydelig udgift. Hvis tankere for eksempel fra det sydlige Frankrig skulle til den persiske golf for at hente olie, var det en tur på ialt 9.000 sømil. Pipe linien tværs over Arabien og til Sidon ved det østlige Middelhav sparede en sørejse på 6.000 sømil.

Børge Bach Sørensen.

PS. I en følgende artikel omtales pipe lines i Amerika og en række lande i Europa og Afrika. Flere europæiske lande arbejder nu stærkt på at udbygge dette rørsystem.

Handelsafdelingen

*Handelschefens foredrag på tillidsmandskursus
fortsat fra DLT nr. 20, 1959*

Vi mener altså at have skabt betingelser for, at samarbejdet kan virke så smidigt som muligt, og at det ikke er tale om en bureaukratisk præget administration.

Som De vil have forstået forudsætter den gældende ordning, at de vareforbrugende områder, dog ikke for fast og flydende brændsel, holder handelsafdelingen underrettet om deres varebehov.

Dette sker ved, at der bl. a. fra baneafdelingen og maskinafdelingen og de derunder sorterende store centralmagasiner ved centralværkstederne i København og Århus til handelsafdelingen indsender såkaldte vareanmodninger, rekvisitioner og bestillingsskrivelser.

Disse vareanmodninger m. v. fordeles efter vareart til de områder, hvori handelsafdelingen er opdelt, hvorefter det bliver de i områderne stationerede specialisters opgave at foretage det videre fornødne.

En vareanmodning ser overfladisk såre tilgængelig og enkel ud, men det siger sig selv, at den ofte giver anledning til indgående diskussioner med rekvirenten på grundlag af handelsafdelingens vare- og markeds-kendskab, ikke mindst i en tid som krigs- og efterkrigsårene, hvor der på et stort antal områder var tale om at anvende erstatningsprodukter.

Angående vor organisation skal jeg oplyse, at handelsafdelingen er opdelt i to kontorer, der igen er opdelt

i 8 handelsområder. Således beskæftiger f. eks. ét af handelsområderne sig med

træ m. m. samt kontrakter om cement, jernstøbegods, imprægnering m. v.

et andet med

fast og flydende brændsel, automobiler, salg af kasserede materialer, et tredje med

gravemaskiner, gaffeltrucks, spor-kraner, el-materiel, motorreservedele, isenkram, værktøj, børsteværker m. m.

o. s. v.

Jeg regner med, at handelsafdelingen beskæftiger sig med flere tusinde forskellige varearter, herunder ikke lokomotiver og vogne, der anskaffes af maskinafdelingen. Afdelingen kan vist roligt betegnes som den mest blandede forretning i Danmark. At der stilles store krav til personalets verekendskab er indlysende.

Der forekommer tilfælde, hvor afdelingen på grundlag af dens kendskab til markederne i ind- og udland må disponere ud fra *andre hensyn* end det øjeblikkelige behov og foretage det vi kalder »konjunkturkøb«. Sådanne køb kan selvsagt være forbundet med risiko for fejlspekulationer; men risici vil jo altid være til stede, hvor man er inde på en vurdering af en økonomisk udvikling fremover.

Det er jo som bekendt vanskeligt at spå – *navnlig om fremtiden* – som salig Storm P. så viist sagde – men afdelingen må, ligesom private forretningsfolk, på dette felt disponere i kraft af »informationer«, som man skaffer sig på mangfoldige måder, f. eks. gennem personlige kontakter, markedsmeldinger, nationaløkonomiske rapporter m. v.

Blandt vore gode aktiver på dette område skal jeg lige nævne et organiseret samarbejde, som jeg har med lederne af tilsvarende afdelinger i en række lande indenfor U. I. C. Dette emne skal jeg om lidt vende tilbage til.

Hvad sker der nu, når en vareanmodning kommer ind i handelsafdelingen fra et af de forbrugende områder? Jeg skal her forsøge at give et indtryk af de overvejelser og det arbejde, indkøberen må foretage.

Det første han må nå frem til er, hvilke firmaer han skal indhente tilbud fra. Han må konstatere, om det er en mærkevare, en almindelig handelsvare eller en vare, der skal fremstilles særskilt. Ønskes der en vare af et bestemt mærke, er problemet sjældent så stort. Han må gå til pågældende fabrik eller den eller de agenter eller grossister, som forhandler varen.

Er det en almindelig handelsvare i Danmark, er fremgangsmåden nogenlunde den samme. Her kan der blot være flere muligheder, og det gælder om at finde de steder, hvor varen er billigst.

Skal varen fremstilles særskilt til DSB, eller kan særskilt produktion på grund af det store kvantum tænkes at være fordelagtigt, rejser der sig flere problemer. Kan varen fremstilles betingelsessvarende i Danmark eller kun i udlandet? Kan varen im-

porteres frit (friliste), eller kræves der importbevilling (bunden liste)? Hvordan er prisforholdet mellem dansk og udenlandsk? Hvordan med tolden? Er der overhovedet chancer for at få indførselsbevilling? Hvilken art fabrikker, værksteder eller støberier skal han have fat i? Er der på det pågældende vareområde karteller, prisaftaler eller lignende, og hvad kan der gøres til varetægelse af DSB's økonomiske interesser?

Efter sådanne overvejelser finder indkøberen med støtte i sin erfaring, tidligere køb, leverandørregistre og lignende frem til de virksomheder i indland og udland, som han mener med fordel at kunne spørge om tilbud, og tilrettelægger derefter udbydelsen som ofte ledsages af tegnninger, tekniske betingelser og lignende.

I udbydelsen fastlægger han, på hvilken basis vi ønsker tilbudet fremsat, f. eks. pr. stk., pr. kg, pr. kbf., ab værk, frit grænse, fob havn o. s. v., idet han dels må tænke på, at han senere må have mulighed for en retfærdig sammenligning; dog må man på den anden side ikke gennem de stipulerede handelsvilkår fordyre varen og ej heller indsnævre tilbudgiversnes mulighed for at komme med alternativer, som vi kan have fordel af.

I talrige tilfælde vil vi have indseende med eller måske selv sørge for hjemtransporten, f. eks. ved kul, skinner, lasker, træ, og så kan vi ønske alternative priser med eller uden fragt og selv søge gennem de fremmede baner eller hos rederier at opnå favorable vilkår.

To af de vigtigste principper for udbydelsens omfang er:

hellere spørge til firmaer forgæves (det koster så lidt) end eet firma for lidt (det kan koste dyrt) – så nær kilden (producenterne) som muligt.

Det nærmeste vi kan komme er fabrikken, støberiet eller savværket som laver varen, og hvor det er muligt, henvender vi os direkte.

Vi ser sådan på det, og denne betragtning anerkender erhvervslivet som regel, at vi ikke er almindelige forbrugere, men at handelsafdelingen er en slags grossistvirksomhed, som forsyner statsbanernes forskellige områder.

Visse fabrikker og visse brancher har dog en sådan beskyttelse af en gros handelen, at vi ikke kan gå direkte, og der er også områder, hvor DSB i forhold til det private marked er mindre forbrugere, så vi har større fordel af at benytte mellemhandelen.

Endelig er store udenlandske virksomheder hyppigt repræsenteret ved fast agent her; men da han kun handler på virksomhedens vegne og for dens regning uden selvstændigt ansvar, er der også her tale om et direkte handelsforhold.

Det siger sig selv, at det er centraliseringen af indkøbene i forbindelse med det forhold, at vi i handelsafdelingen har en afdeling netop til at tage sig af disse spørgsmål, der gør, at statsbanerne har den position, de har i erhvervslivet.

I udbydelsen er fastsat en frist for afgivelse af tilbud, og når tilbudene er kommet, følger næste fase: sammenligningen og afgørelsen = købet.

Ligesom man ofte støder på en tilbøjelighed til at underkende betydningen af en gennemtænkt og velforberedt udbydelse, hører man også ofte fremført, at afgørelsen, accepten, er ganske ligetil og problemfri. Det er klart, at sådan kan det være og er det i mange køb. Ellers kunne vort fåtallige personale heller ikke klare opgaverne.

I de fleste betydeligere køb ligger der dog et stort arbejde forud. Først kommer det mere rutinemæssige såsom omregning fra forskellig fremmed mønt til dansk, omregning i ens vareenheder, hvor disse tilbydes forskelligt (det er f. eks. en kendt sag, at englænderne og tildels amerikanerne på såvel mønt, mål og vægt opererer med helt andre enheder end det europæiske kontinent). Endvidere må der udregnes told og fragt.

Ikke mindst fragtspørgsmålet må vi som før nævnt vie en særlig interesse, dels fordi det betyder meget i penge (tænk blot på kul fra USA, skinner fra Frankrig, træ fra Sverige), men også fordi DSB selv er et transportforetagende, og følgelig har særlig interesse i jernbanebefordring, hvor dette er økonomisk forsvareligt.

Dernæst må eventuelle rabatter,

leveringstider, særlige tekniske vilkår og kvalitetsspørgsmål, betalingsvilkår og mange andre ting tages i betragtning, og visse af disse forhold drøftes med forbrugsafdelingen og med tilbudgiveren, før vi kan foretage en endelig vurdering.

Gennem alt dette søger vi at nå frem til det for DSB mest økonomiske resultat, hvilket ikke altid betyder accept af den laveste pris. Forhandlingerne med tilbudgiverne om priserne er dog selvsagt et vigtigt led i arbejdet.

Selve udskrivningen af ordren er det mindste af det hele, selv om der ikke sjældent foreligger forhold, der kræver merkantil-juridiske overvejelser.

Kommer der senere reklamationer over forsinkelser, mangler ved varen eller lign., er det igen vor opgave at gå i gang med leverandøren. Men heldigvis gennemføres de fleste leverancer gnidningsløst.

Jeg vil her lige indskyde, at ligesom vi ikke i vore udbydelser bruger offentlig licitation, gennemfører vi også det princip ikke at fortælle en leverandør eller tilbudgiver om de andres priser, ej heller hvor vi har købt.

Vi ved godt, at handelsfolk næsten kan skaffe sig alt at vide, men oplysningerne får de ikke fra os. Man forsøger selvfølgelig ofte at pumpe os, men de fleste forstår godt, at ligesom de ikke selv ønsker deres tilbud og vilkår eller vore forhandlinger med dem publiceret, må andre have samme interesse – for slet ikke at tale om vor egen interesse heri.

Som jeg nævnte før, er indkøbers arbejde ved en række køb, f.eks. småkøb, væsentlig enklere end jeg her har redegjort for. Men på den anden side findes der også talrige anskaffelser, der er væsentlig mere komplicerede.

Jeg tænker herved på vore kontrakter om bremsesåler og -klodser (som B & W leverer), om andet jernstøbegods, om imprægnering (som foretages på A/S R. Collstrop's anstalter i Køge og Horsens), om uniformer, om køreplaner o.s.v. Det er alt sammen varer eller ydelser, som DSB løbende bruger i store kvanta,

produktioner som kræver særlige fabrikmæssige forudsætninger, og som derfor ikke egner sig til løbende udbydelse og køb, men hvor vi for længere tid ad gangen må have en bestemt leverandør.

Forarbejdet til og forhandlingerne i forbindelse med en sådan kontrakt oprettelse eller fornyelse kan vare måneder, ja sågar år. Fra vor side må der foretages indgående undersøgelser og beregninger, og tilsvarende fra leverandørens side – f.eks. om basispriser, om råvarepriser og lønforhold med henblik på den prisregulering, som vi i sådanne kontrakter ikke kan undgå.

Disse kontrakter skal til gengæld gerne kunne holde et vist åremål, men ind imellem er vi nødt til dels at beskæftige os med den løbende prisregulering, dels at være vågne overfor alle ændringer, som måtte kunne påvirke kontraktforholdet og eventuelt bevirke, at tiden løber fra det.

De største vareposter, vi arbejder med, er sveller, skinner, kul og olie, og det er derfor naturligt at give den en særlig omtale.

Som bekendt bruger DSB i alt overvejende grad bøgsveller, som vi køber i rå tilstand. På imprægneringsanstalterne bliver de derefter høvlet og boret på pladestederne, og endelig imprægneret med tjæreolie.

Normalt får vi dækket vort behov for bøgsveller på det hjemlige marked, men anskaffelsen adskiller sig væsentligt fra andre køb.

Først på efteråret får vi fra baneafdelingen opgivet behovet for sveller i den kommende sæson, og derefter optager vi forhandlinger med Direktoratet for Statsskovbruget og med de private skoves forening for at få et indtryk af, hvor meget der ventes at blive skovet, om kævlepriser o.s.v.

Efter denne gensidige orientering begynder forhandlingerne med savværksforeningen og de største savværker om priserne og handelsvilkårene iøvrigt. Priserne fastsættes derefter globalt for hele landet og udsendes til alle løvtræsavværker med anmodning om at tilbyde et kvantum.

Når vi vælger den usædvanlige fremgangsmåde at fastsætte priserne

for udbydelsen, skyldes det en række særlige forhold, som det nok vil føre for vidt at komme ind på her. Problemet for os er hvert år at finde netop de priser, som vil give os det kvantum, vi skal bruge (med andre ord de priser, der muliggør konkurrence med andre træforbrugere – parketfabriker, finerfabriker, træskofabriker og eksport.

Skinner købes som regel en gang om året. Tidligere indkaldte vi tilbud fra samtlige store valseværker i England, Tyskland, Frankrig, Belgien, Luxembourg. Imidlertid har et stort internationalt skinnekartel ved denne fremgangsmåde generet vore cirkler, idet det har forsøgt, dels at bestemme hvilket land der skulle have leverancen, og dels endog forsøgt at fastlægge den minimumspris, som valseværket skulle kræve af os.

Vi har netop i de seneste uger indkøbt 10.000 tons skinner, men denne gang uden forudgående udbydelse til de forskellige lande. Vi har i stedet limiteret et enkelt værk den pris, vi vil betale, og derefter spillet det ene værk ud mod det andet, og således undgået kartellets direkte indblanding.

En stor fordel for os – der normalt kun er i markedet for skinner en gang om året – er det, at jeg telefonisk kan kontakte mine kolleger ved f.eks. de franske, tyske og hollandske baner og omgående få oplysning om de aktuelle priser, som de langt større forbrugere betaler. Dette er naturligvis en værdifuld viden at være i besiddelse af, før vi påbegynder vore købsforhandlinger.

Om lignende fremgangsmåde vil være god latin næste gang, vi skal købe, er dog ikke på forhånd givet.

Ved køb af *kul* kan en række lande komme i betragtning, således Amerika, England, Tyskland og Polen. Ved vurdering af den pris, vi vil betale, må først og fremmest kvaliteten (analysen) være afgørende. Ligeledes må der tages stilling til, om det vil være fordelagtigt at købe på fob eller cif basis. I adskillige tilfælde lønner det sig for os ved udbydelse af skibstranporter til indenlandske og udenlandske redere selv at overtage transporten, og da købe kullene på fob basis.

(Fortsættes)

Landsorkesterstævnet i Kolding



Det niende Jernbaneorkesterstævne blev, kan man vist godt sige, een stor succes.

Der deltog ni danske og et tysk orkester.

Med undtagelse af tre orkestre ankom alle til Kolding ved 14 tiden lørdag, hvor stationsforstander Damborg gennem perronhøjtalerne i en fornøjelig tale, bød den store forsamling velkommen, hvori han bl.a. lovede fint vejr for hele weekenden, hvilket kom til at passe; en særlig velkomst blev rettet til det tyske jernbaneorkester »Des Musikkreises des B.S.W. Ortstelle Kiel«, som skulle være stævnets gæster.

Straks efter ankomsten gik de tilstedeværende orkestre en tappenstreg gennem byen, alle med forskellige udgangssteder og mål, hvor man så gav koncert, f.eks. ved »De gamle Hjem« og ved sygehuset. Nogle deltog i et stort optog, da der i samme weekend var børnehjælpsdag.

Det tyske orkester musicerede ca. $\frac{3}{4}$ time på Axeltorv, hvor der var forsamlet en større menneskemængde.

Kammeratskabsaftenen som var henlagt til »Sans Souci«, fik et yderst vellykket forløb. Efter fællesspisningen overværede man et 3 timers revyprogram med mange internationale kunstnere. Derefter var der dans i to sale til kl. 2.

Søndag eftermiddag blev stævnets højdepunkt. Efter viceborgmester S. M. Jensen, Kolding havde budt alle i KIF hallen velkommen, deltog alle orkestrene i en næsten 3 timer lang koncert, der til slut kulminerede med en fælleskoncert, hvor ca 250 mand spillede »Pilgrimskoret af Tannhäuser« og »Fr. 9. Honnørmarch«, under stationsforstander Bech's, Vejle dygtige ledelse. Det var en stor oplevelse for såvel udøvere som for de forholdsvis få tilhørere, der var mødt op; børnehjælpsdagen og det varme

vejr var nok for stor en konkurrent.

Alle dirigenter fik af viceborgmesteren overrakt askebægre af kgl. porcelæn med Koldingmotiver, og i sin tale til stationsforstander Bech, sagde han bl.a., at stationsforstanderen hermed havde skrevet sit navn i byens historie, idet der aldrig tidligere havde været samlet et så stort orkester i Kolding.

Efter at orkesterforbundets formand, pakmester S. A. Løwert Nielsen, Fredericia, i en kort tale havde takket for den velvilje man var blevet mødt med fra alle sider, måtte man straks bryde op for at nå de tog, der skulle føre deltagerne hjem til hverdagen igen. Man kunne se tilbage på to solfyldte og begivenhedsrige dage.

Vi vil her gennem vore fagblade, rette en tak til alle de tjenestegrengschefer, som har medvirket til at dette stævne har kunnet finde sted.

A. C. K. Nielsen.





Forfremmelse efter ansøgning ifølge opslag til lokomotivførere i 15. lkl. (MY-tjenesten) pr. 1-11-59.

Lokomotivførerne (12. lkl.):

E. Kristensen, Århus H, i Padborg

P. T. O. Christensen, Fredericia, i Fredericia.

Forflyttelse efter ansøgning pr. 1-11-59.

Lokomotivførerne:

S. B. Jensen (Vang), København Gb., til Helgoland.

H. P. Jørgensen (Falster), København Gb., til Helgoland.

Dødsfald.

Pensioneret lokomotivfører Axel Hansen, Knudsgade 5, 1., Esbjerg, er afgået ved døden.

Kæmpe flæskespil

Lanternen afholder onsdag den 11. november 1959 kl. 19 prc. et stort flæskespil i »Folkets Hus« på Enghavevej.

Vi parterer »hele grisen« på stedet.

10 gennemgående spil à 3 kr. pladen. Løse plader 0,50 kr.

Fine gevinster på rækkerne. 2 store »ekstra spil« om meget fine gevinster.

For deltagere som møder inden kl. 19,00, vil der blive spillet et gratis spil om en and med tilbehør.

Efter flæskespillet vil der blive lejlighed til at rette benene i en svingom.

Tag venner og bekendte med, alle er velkommen. Adgangen er gratis og ingen baltegn.

Bestyrelsen.

Lokomotivmændenes Enkekasse

Regnskabsoversigt for året 1958-59

Den 1. august 1958 var medlemstallet 106 og 31. juli 1959 95. Afgåede ved døden er pens. lokomotivfører P. G. O. N. Asp, Kh., pens. lokomotivfører H. J. Høj, Holstebro, pens. lokomotivfører J. S. Jensen, Vo., pens. lokomotivfører K. R. Jensen, Viby Sj., pens. lokomotivfører J. M. Junge, Kh., pens. lokomotivfører A. E. Larsen, Kh., pens. lokomotivfører J. K. H. Larsen, Ro., pens. lokomotivfører J. C. Nielsen, Kh., pens. lokomotivfører N. L. Nielsen, Kh., pens. lokomotivfører H. M. A. Schultz, Kb.; udmeldt er pens. lokomotivfører H. C. Strubberg, Kh.

Ved årets begyndelse ydedes understøttelse til 116 enker, ved årets slutning til 112 enker.

Enkekassens rentebærende formue udjorde d. 1. august 1958 kr. 157.794,23, d. 31. juli 1959 kr. 156.258,04.

<i>Indtægt.</i>	Kr. Ø.	<i>Udgift.</i>	Kr. Ø.
Kassebeholdning pr. 1. august 1958	10.394,23	Understøttelser	8.357,50
Kontingent	1.789,50	Gebyr til giro	93,66
Renter	5.625,47	Provision for afdrag	120,00
Tilbagesendt understøttelser	120,00	Kontorhold	500,00
	17.929,20	Kassebeholdning pr. 31. juli 1959	8.858,04
			17.929,20
<i>Aktiver.</i>	Kr. Ø.	<i>Passiver.</i>	Kr. Ø.
Østifternes Kreditforenings obligationer, kursværdi kr. 111.769,00	142.400,00	Enkekassens formue	156.258,04
Stabiliseringslånet, kursværdi kr. 2.788,00	5.000,00		
Indestår i Bikuben og på giro	8.858,04		
	156.258,04		156.258,04

N. J. Thomsen, kasserer.

Regnskabet revideret og fundet rigtigt i overensstemmelse med de fremlagte bilag. Obligationer og kassebeholdning til stede.

København, den 17. august 1959.

Axel Hansen,
revisor.

P. J. Persson,
revisor.

C. V. Christensen,
Åbjergvej 25.

C. Christoffersen,
Sdr. Boulevard 112, 3. th.
Tlf. Vester 7147.

H. E. H. Kruse,
Sjælør Boulevard 38, 1. th.
SV.

N. J. Thomsen,
Sæbyholmsvej 39, Valby.
Tlf. Damsø 3109.

Udnyt tiden!

Tag på højskole
på Bornholm

til 3 måneders kursus fra 4. januar.
Vi har desuden følgende kursus:
6 måneders kursus fra 2. oktober til 31. marts.
5 måneders kursus fra 4. november til 31. marts og
5 måneders sygepleje højskole fra 2. august.

*Understøttelse
kan søges!*

BORNHOLMS HØJSKOLE

pr. Aakirkeby · Telf. 77 · Aksel Lauridsen

Har De en hobby?

Ellers kom ind og lad os sludre om det.
Vi har materialer til snart sagt enhver hobby, f. eks. byggesæt til modelbaner, svævefly, gummimotor- og line-styrede fly, flotte motor- og sejlbåde, TV antenner (fantastisk billige), bordben, hængereoler, stoftryk, lampestel, perler og meget mere.
Spar penge og køb i Nordsjællands eneste specialforretning.

Helsingør HOBBY

Sudergade 6, Helsingør, Tlf. 2108 36

FRANK'S RADIO

Hovedgaden 43, Bagsværd

Salgsafdeling: 98 26 53

Service-bogholderi: 98 03 31

Vi kører overalt på Sjælland

Danmarks bedste fjernsyn
købes bedst hos
ARENA-specialisten på
Danmarks bedste betingelser

- og De får en god pris for Deres
17" fjernsyn

kun nye apparater!
Ingen udlejning -

Forlang brochure tilsendt

FREDERICIA KUL- OG BRÆNDEHANDEL A/S

KUL- OG KOKS-IMPORT

IMPORT A/S

Forhandler af Fredericia Gaskoks



KULPLADS OG KONTOR,
VESTHAVNEN
TELEF. 955

Tegn forsikringer i

**Statsbanepersonalets Brandforsikringsagentur
og Understøttelsesforening af 1891**

Telefon Humlebæk 713

Lav præmie - uden gensidighed - kulant erstatning

Tillidsmænd over hele landet - Alle arter forsikringer tegnes

Valdbjørns KØRESKOLE

Bedst · Hurtigst · Billigst

Motorcykelkursus 50 kr. · Alm. kort 13 kr. i timen
Erhvervskort 15 kr. i timen · Lastvogskort 24 kr. i timen
Omnibuskort 30 kr. i timen · Teori i moderne teorihal
1959 Folkevogn, Kaptajn, Chevrolet, Volvo

Damsø 566 · Søndag: Go 8578

Sidste år var 90 pct. af vor elever på anbefaling
Kørelærerkursus såvel sommer- som vinterhold

A/s Kulimporten Dania



H. C. Andersens Boulevard 9, Kbhvn.

Central 3443

»Rørvig Sommerhus Service« tilbyder

Dem en vedligeholdelseskontrakt på Deres sommerhus. Herunder: Lakering af gulve, maler- og tapetsererarb., maling udvendig og Solignum-behandling, sommerhusvagt og evt. opvarmning før weekend-besøg. Nærmere ved Isøre 318.



AKTIESELSKABET

DANSK SVOVLSYRE- OG SUPERPHOSPHAT-FABRIK

AARHUS

Peter K. Dolby & Søn

Kunstdrejere . Signalfløjter . Alt hornarbejde

Aarhus . Sjællandsgade 43 . Tlf. 28468



JÆGERGAARDSGADE 88, AARHUS
BORGGADE 5, " "
VESTER ALLE 31, " "
JYLLANDSGADE 8, " "
KONGEVEJ 22, VIBY

CAFE VESTER Vestergade 69 . Tlf. 30214
Kahytten er hyggelig til små sluttede selskaber

NY VÆRT: MØLLER PEDERSEN
som anbefaler sig til såvel gamle som nye kunder



NORSGADE 1
lige over for "Biografen,"
Tlf. 2 72 12.



D. A. Paludan

Clemensbro . Aarhus . Tlf. 209 44

Moderne Kvalitetsbriller

Gælder det vask, da ring

24 382 . Ydun Vask

Våd vask . Rullevask . Færdig vask
Fagmæssig behandling til små priser

FREDERICIA

Fredericia Mejeri

Gothersgade 14

Anbefaler sig med
1. kl.s mejeriprodukter

»LA BELLA«

blomster- og kransforretning
anbefales de ærede medlemmer
Gothersgade 15, Fredericia 598
v. Doris Sørensen

For Synet en Vinding,
køb Brillen hos Sinding!

STRUER . Tlf. 119

Ekvipér Dem i

LONDON-MAGASINET

FREDERICIA

Det bedste i

FJERNSYN OG RADIO

V. Petersen
Jyllandsgade 22, Fredericia
Tlf. 1033

BOGTRYKKERIET

Nørrebrogade 5, Fredericia
A. Petersen . Tlf. 1014

Alle arter tryksager til små priser
Festsange - Telegrammer



Regnfrakker

KALUNDBORG

N. JENSENS SØNNER

Inventar og Bolig Montering

Tlf. Kalundborg 280

VARE-MESSEN BUUR-KNUDSEN

Sengeudstyr, Gardiner, Hvidevarer
Kalundborg - Tlf. 426

J. Kjær Christensen
aut. installatør
Kordilgade 4 . Telefon 520
Lev. til feriehus

NYBORG

NØRREGADES KIOSK

Nørregade 9 (Alfred Johansen) Tlf. 261

Alt i
Dag- og Ugeblade, Tobak og Spiritus

Forlang!

Carlsminde
øl og vand

Nyborg Ligkistemagasin

K. Jacobsen. Snedkermester

Besørger alt vedr. Begravelse
el. Ligbrænding. Grdl. 1897.
v/ Slottet . Tlf. 171

NYBORG DAMPVASKERI OG TRI-RENSERI

Kemisk Tøjrensning
Telefon 54

½ C. F. Schalburg

VINGAARDEN I NYBORG

Grundlagt 7. juni 1817

N. URBAN SØRENSEN

SLAGTER

Altid 1. Kl. Varer

NYBORG - TLF. 111, 2 LIN.

C. Knackstredt Tlf. Nyborg 550

Spec.: Krans, Buketter, Planter og Potte-Kultur. Direkte salg fra Driehus. Ingen Butikleje - derfor billigste Priser.

Beiers TAPET & FARVER

SKIBBROGADE 3, KALUNDBORG

Tlf. 254

Leverandør til Feriehjemmet

Viggo Hansen

Kystens Købmandshandel

Sdr. Nyrup pr. Kalundborg

Telf. Raklev 43

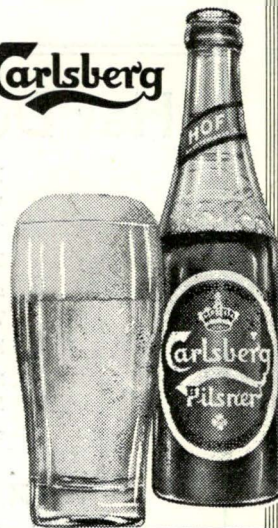
Spis mere OST,

ring saa kommer Fallesen

Tlf. Kalundborg 1029

Ja... **HOF**
har den rene
friske
pilsnersmag..!

Carlsberg



Windsor Nørregade 20

Telf. 1811

Herre- og Drengeskjorte

KØBENHAVN

Uniforms-skrædderi
malkonfektion
skrædderi
Spørg om vort ny
kontosystem.

I. B. Schilder

Nørregade 7, København K

Centralværkstedernes Marketenderi

Da Marketenderierne i Centralværkstedet og Remiserne drives af Fællesorganisation D. S. B. og Dansk Lokomotivmandsforening, anbefaler vi Benyttelsen af disse.

Driftsudvalget.